

タキカワエンジニアリング製 TMS-01 用データ通信ソフトウェア 'TMSCOM1' のヘルプ

概要

- 本ソフトウェアはタキカワエンジニアリング製 外径凹凸検出器、TMS-01 用データ通信ソフトウェアです。
- TMS-01 の検出データを取り込み、ファイルに保存する機能があります。
- 保存するファイルの形式は、c s v形式です。
- CSV(Comma Separated Value)形式とは、表計算やデータベースソフト間でデータ交換を行うためのデータ形式です。中身はテキストファイル形式で、各データ(表計算ソフトで言うところのセルの中身)が“ ”で囲まれて、','で区切られています。改行は改行コード(CR)にて行われます。Excelをはじめ殆どの表計算ソフトでサポートされている汎用性の高いファイル形式です。
- c s v形式ですので測定値ファイルは表計算ソフトで直ちにオープンして使用できます。

レーザー外径測定器とのRS-232C接続の方法につきましては、[タキカワエンジニアリングのホームページ](#)の ' サポート/FAQ ' の中のRS-232C通信に関するFAQのコーナーをご参照ください。

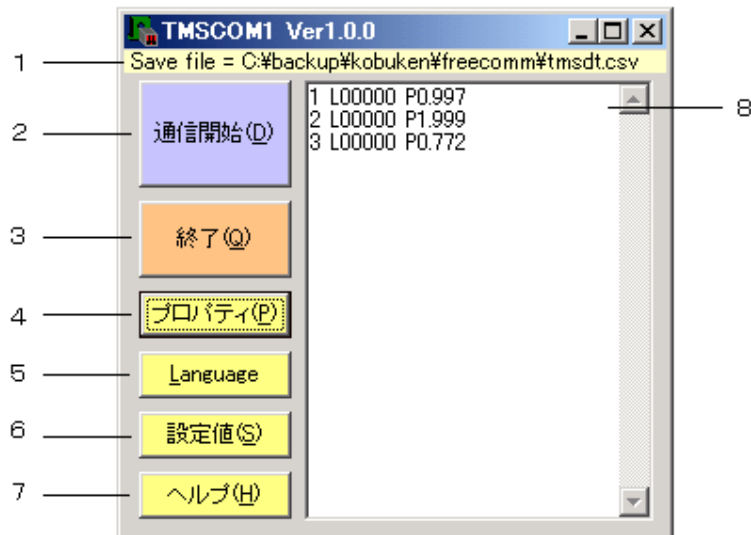
インストール

- 対応環境
対応機種はシリアルポートを備えた、PC/AT互換機で、対応OSはWindowsXPです。(Vistaは未確認です。)
- ダウンロードファイルはLZH自己解凍形式の ' TMSCOM1 s.exe ' です。
- まず ' TMSCOM1 s.exe ' を実行して、適当なフォルダに解凍後、" Setup.exe " を実行してください。(但し、パソコンの設定によっては拡張子が表示されないことがあります。)
- 以降はインストーラの指示に従ってインストールしてください。
- 本ソフトウェアの実行ファイルは ' TMSCOM1.exe ' です。

アンインストール

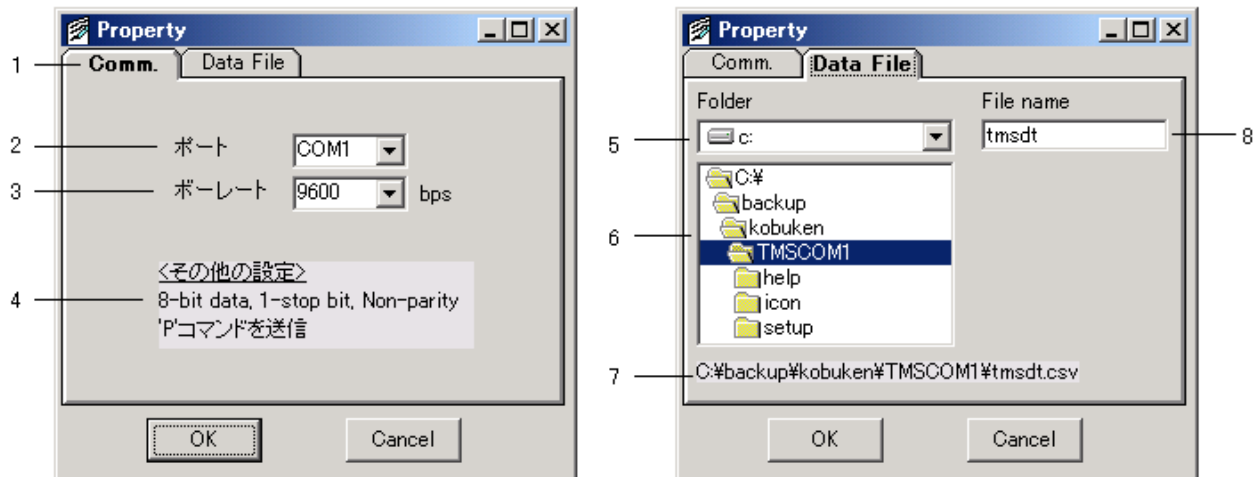
- 「スタート」 「設定」 「コントロールパネル」 「アプリケーションの追加と削除」をクリックして、「アプリケーションの追加と削除のプロパティ」を開きます。
- " TMSCOM1 " を選択して、「追加と削除(R)」ボタンをクリックしてください。
- 以降は画面の指示に従ってアンインストールしてください。
コンポーネントの削除に関しましては、ご使用の環境により違いがあります。
削除している物が分からない場合には削除しないほうが無難です。
- 設定ファイルやデータファイル等、一部残るファイルがありますが、不要ならば削除しても結構です。
- レジストリは利用しておりません。

メイン画面



1. 保存するファイルの保存場所を表示します。プロパティ画面で変更できます。
2. 通信を開始します。TMS-01 が検出した凹凸データがなくなると自動的に通信を終了します。
3. プログラムを終了します。
4. プロパティ画面を開きます。
5. 英語表示と日本語表示を切り替えます。
6. TMS-01 の各種設定を通信できるセッティング画面を開きます。
7. ヘルプを表示します。
8. 通信で取得した凹凸データを表示します。

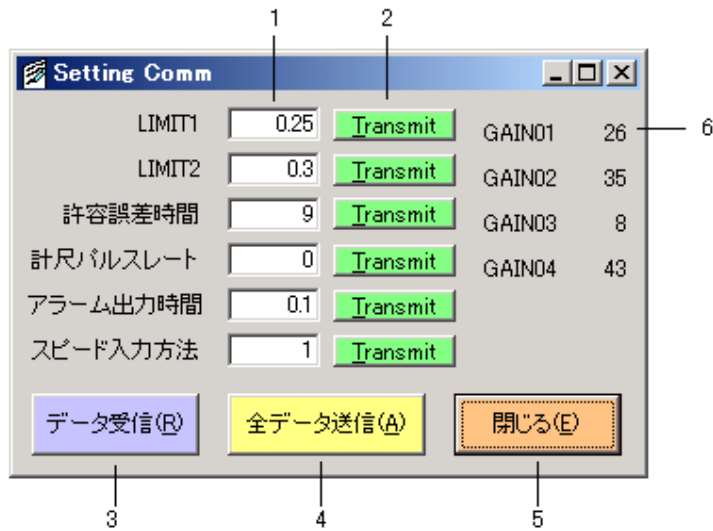
プロパティ画面



1. 通信プロパティタブと、データファイルプロパティタブです。
2. 使用ポートを選択できます。
3. ボーレートの設定、TMS-01 と同じボーレートに設定してください。
4. 固定条件の表示です。
5. 通信した凹凸データを保存するドライブを選択できます。

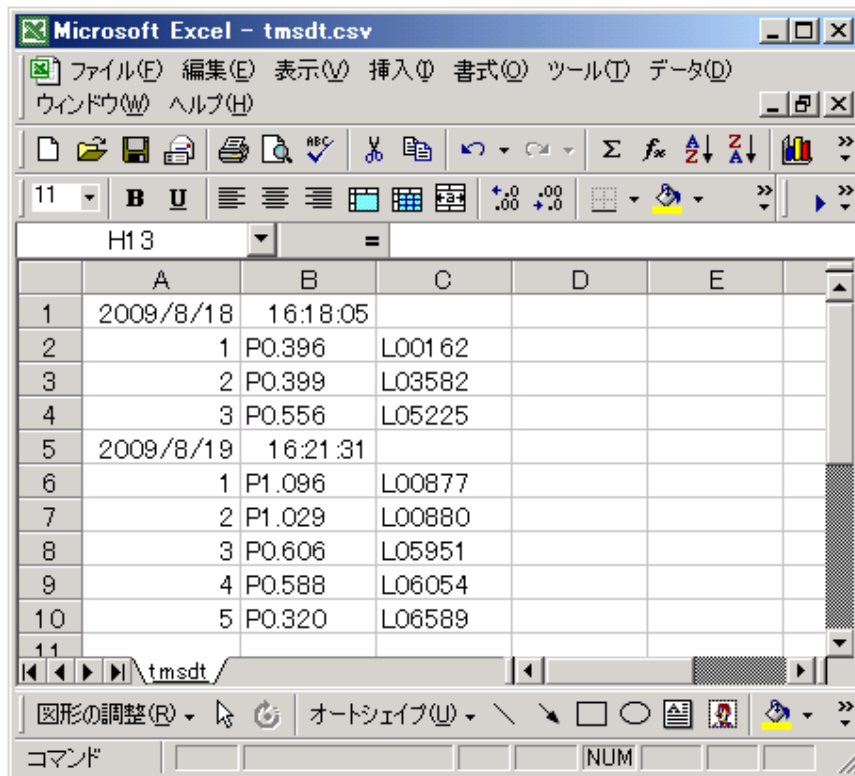
6. 通信した凹凸データを保存するフォルダを選択できます。
7. 通信した凹凸データの保存場所を表示します。
8. 通信した凹凸データのファイル名を設定できます。
拡張子は設定しないでください。(自動的に '.csv' が付加されます)

設定画面



1. 受信したデータが表示されます。データを送信する時にはここに入力してください。
2. 各ボタンに対応した設定データを一つずつ送信します。
3. TMS-01 に設定されているデータを受信します。
4. 表示されているデータをすべて送信し、TMS-01 の設定が変更されます。
5. この画面を閉じます。
6. TMS-01 から受信したそれぞれの軸に対応したゲインの値を表示します。このデータは送信する事は出来ません。

セーブデータ



	A	B	C	D	E
1	2009/8/18	16:18:05			
2	1	P0.396	L00162		
3	2	P0.399	L03582		
4	3	P0.556	L05225		
5	2009/8/19	16:21:31			
6	1	P1.096	L00877		
7	2	P1.029	L00880		
8	3	P0.606	L05951		
9	4	P0.588	L06054		
10	5	P0.320	L06589		

セーブされるデータは、通信開始ボタンを押した時の日付と時間、凹凸の大きさと凹凸を検出した地点の計尺値です。セーブされたデータを EXCEL でオープンした時の例を示します。